

농업인안전재해보험 제도 개요

보험제도

사업목적

농작업 중 안전사고에 대비해 보험을 가입토록 하고, 불가피하게 피해를 입은 경우 보험금을 지급함으로써 안정적인 영농여건 조성

근거법령

농어업인안전보험법, 농어업인삶의질법

사업대상자

농업인안전보험 : 만 15~87세(단, 일부상품은 84세)로 영농에 종사하는 농업인

농기계종합보험 : 보험대상 농기계(12종)를 소유 또는 관리하는 자

국고지원

농업인안전보험 : 주계약 보험료의 50% 지원

농기계종합보험 :

- ① 대인·대물·자기신체손해·적재농산물 담보 보험료의 50% 지원,
- ② 농기계손해 (가입금액 1억원 이하)

담보 보험료의 50% 지원하되, 할증요율 120% 이내에 한함

※ 영세농업인(기초수급자 및 차상위계층)은 보험계약자당 보험료의 70% 지원

보험상품

농기계종합보험

가입대상 농기계

경운기, 트랙터, 콤바인, SS분무기, 승용관리기, 승용이앙기, 항공방제기(드론 포함), 광역방제기, 베일러, 농용굴삭기, 농용동력운반차, 농용로우더

보장내용 및 보장수준

대인배상 : 약관상 지급기준에 의해 계산된 금액 또는 판결액

대물배상 : 1·2·3·5억 중 선택

자기신체사고 : 사망 5천만원 또는 1억원

장해 5천만원 또는 1억원 한도, 부상 3천만원 한도

* 장해, 부상의 경우 등급별 지급

농기계손해 : 보험가입금액 한도(자기부담금 제외)

보험상품

농업인안전보험

상품구성

일반1·2·3형, 산재형, 산재근로자전용, 농작업근로자

보장내용

사망(유족급여금, 장례비), 장해(장해급여금, 재활급여금, 간병급여금), 치료(상해질병치료금, 휴업급여금, 특정질병·감염급여금)

보장수준

사망 및 장해 : 최대 1억 2천만원

상해 및 질병 : 치료 최대 5천만원(실비)

* 세부 보장수준은 상품별 상이



보험가입 및 보상 절차

보험 가입 절차

가입신청

01

청약서 작성
및 보험료 수납

보험증권
발급

03

보상 절차

사고 접수

01

서면심사

전문심사
또는 현지실사
(필요시)

03

지급보험금
결정 및 통보

보험금 지급

05

* (농업인안전보험) 보험금은 청구 서류를 접수한 날부터 3영업일 이내에 보험금을 지급합니다. 다만, 보험금 지급사유의 조사나 확인이 필요한 때에는 접수 후 10영업일 이내에 지급합니다.

* (농기계종합보험) 보험금은 지급할 보험금액이 정하여진 날부터 7일 이내에 지급합니다.

* 기타 자세한 사항은 농협생명보험(농업인), 농협손해보험(농기계) 및 가까운 지역 농·축협에 문의하시기 바랍니다.

농업인안전재해보험, 그간의 성과

농업인안전보험 상품 현황

농업인안전보험은 '89년 농협중앙회의 '농작업상해공제' 상품으로 시작하여, 상품 개발 및 통합을 거쳐 현재 7개 상품으로 운영

상품 현황 일반형 · 일반2형 · 일반3형 · 산재형
농작업근로자 산재 근로자
전일 · 휴일

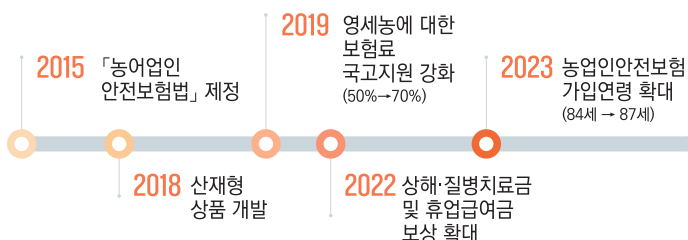
농기계종합보험 기종 현황

농기계종합보험은 '96년 농기계 6개 기종으로 시작하여, '08년 3개 기종, '09년 3개 기종 추가하여 현재까지 12개 기종으로 운영

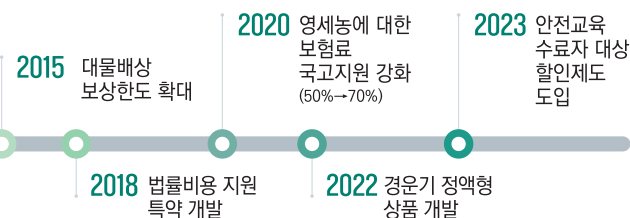
기종 현황 '96 경운기 · 트랙터 · 콤바인 · 승용관리기 · 승용이앙기 · SS분무기
'08 광역방제기 · 베일러 · 항공방제기
'09 농용굴삭기 · 농용동력운반차 · 농용로우더

사업추진 주요 성과

농업인안전보험



농기계종합보험



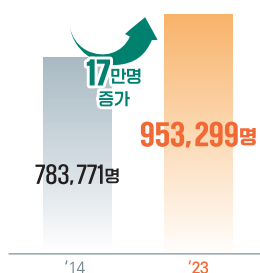
농업인안전보험

보험 가입 농업인이 지속 증가하는 추세, **농가 사회안전망 확대에 기여**

농업인 안전보험 가입 실적



가입인원



정부가 보험료의 50% (영세농업인의 경우 70%)를 지원하고, 지자체 및 농·축협에서도 추가 지원

최근 10년 동안 가입자당 평균보험료는 10만원 수준

사고 피해자는 평균 140만원의 보험금 혜택



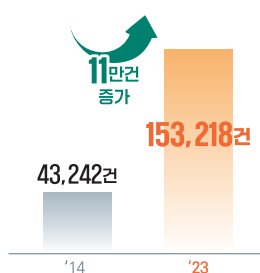
농기계종합보험

보험 가입 실적이 지속 증가하는 추세, **안정적인 영농활동에 기여**

농기계종합보험 가입 실적



가입건수



정부가 보험료의 50% (영세농업인의 경우 70%)를 지원하고, 지자체 및 농·축협에서도 추가 지원

최근 10년 동안 가입자당 평균보험료는 약 48만원 수준

사고 피해자는 평균 325만원의 보험금 혜택



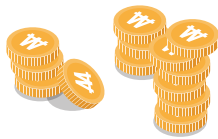
2024년 바뀌는 사항

농업인안전보험

농업인안전보험 보험료가 인하됩니다

상품별로 전년 대비 2.8%~최대 5.2% 보험료 인하

구 분	보험료(원)		증감액(원)	증감율(%)
	'23년	'24년		
일반 1형	101,100	98,300	△2,800	△2.8
일반 2형	150,500	144,800	△5,700	△3.8
일반 3형	119,100	112,900	△6,200	△5.2
산재형	193,100	186,000	△7,100	△3.7

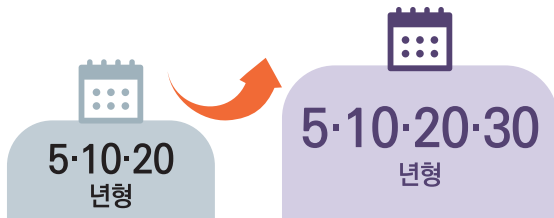


농업인안전보험 '킵스 치료 특약'이 신설됩니다.

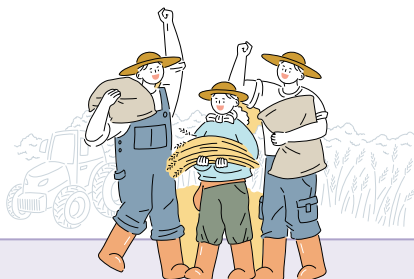
농촌 고령화로 인한 골절발생 위험 증가에 대비,
골절 사고 보장 강화



농업인안전보험 연급형 상품 선택 폭이 확대됩니다 (30년 지급형 추가)



연급 형태로 보험금 지급 중 일시금으로 변경 가능



농기계종합보험

농기계종합보험 최초가입자에 대한 자기부담금 선택 폭이 확대됩니다.

기 존

일부 기종, 사고 이력별로 자기부담금 차등 책정
최초 가입자의 경우 사고 1회 발생 가입자와 동일 적용



개 선

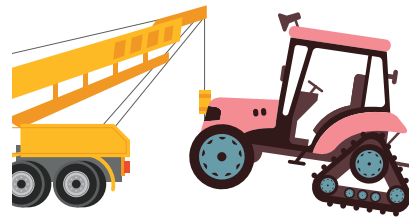
최초가입자에게 무사고 가입자와 동일한 기준 적용

* 일부 기종 : 항공방제기·콤바인·광역방제기·베일러



농기계종합보험 '농기계 단기 임차비용 특약'이 신설됩니다

농기계 사고 시 농기계 사용 불가로 인한
농업인의 농작업 불편 해소



농기기계종합보험 가입이 단순화됩니다.

농업인의 가입 편의를 위해 단일 증권에 다수의 농기계를
가입할 수 있도록 보험 계약방식 개선





자주하는 질문

Q1 농업인안전재해보험의 보험료는 얼마나 되나요?

A 보험 상품 및 기종 등에 따라 보험료 차이가 있으나, 농업경영체에 등록된 경우 상당 부분 정부 보조(일반농 50%, 영세농 70%)가 이루어져 가입자의 부담을 덜어주고 있습니다. 정확한 안내는 가까운 지역 농·축협에 문의하시기 바랍니다.

Q2 [농업인안전보험] 상해·질병치료급여금이 무엇인가요?

A 상해·질병치료급여금은 농업작업안전재해 또는 농업작업안전질병으로 인하여 「국민건강보험법」 제42조에서 정한 요양기관에서 '입원', '통원', '처방조제'로 실제로 지불한 의료비에서 자기부담금을 제외한 금액을 보장하는 급부입니다. 다만, 약관상 보장제외 항목에서 발생한 의료비는 보상하지 않습니다.

Q3 농업경영체 등록을 하지 않으면 보험에 가입할 수 없나요?

A 농업경영체 등록을 하지 않더라도 보험 가입은 가능합니다. 다만, 보험료에 대한 국고 지원이 되지 않습니다.

Q4 [농기계종합보험] 형식승인을 받지 않은 농기계(미검정 농기계)도 보험 가입이 가능한가요?

A 안됩니다. 형식승인을 받은 농기계는 농업기계 형식표지판에 기종명이 한글로 표기되어 있습니다. 한글이 아닌 외국어로 표기되어 있거나, 개인적으로 직수입한 농기계는 모두 미검정 농기계에 해당합니다. 이런 경우 한국농업기술진흥원에서 검정을 필하신 후 가입이 가능합니다.

Q5 [농업인안전보험] 산재보험 가입자도 농업인안전보험 가입 가능한가요?

A 산재보험 가입자도 농업인안전보험 가입이 가능합니다. 다만, 「농어업인안전보험법」 제6조 제2항의거, 「산업재해보상보험법」 및 「어선원 및 어선 재해보상법」에 따라 적용받는 사업장 이외의 장소에서 농작업을 하려는 농업인만 해당됩니다.

Q6 [농기계종합보험] 농기계 소유주와 주로 사용하는 운전자가 서로 다른 경우 어떻게 가입해야 하나요?

A 농기계종합보험은 원칙적으로 소유자가 계약자, 피보험자로 가입하여야 합니다. 다만, 주된 운전자가 소유자와 다른 경우에도 피보험자의 범위 중 승낙피보험자에 해당되면 보상이 가능합니다.

